



**WYDZIAŁ NAUK  
O ZDROWIU  
UNIWERSYTET OPOLSKI**

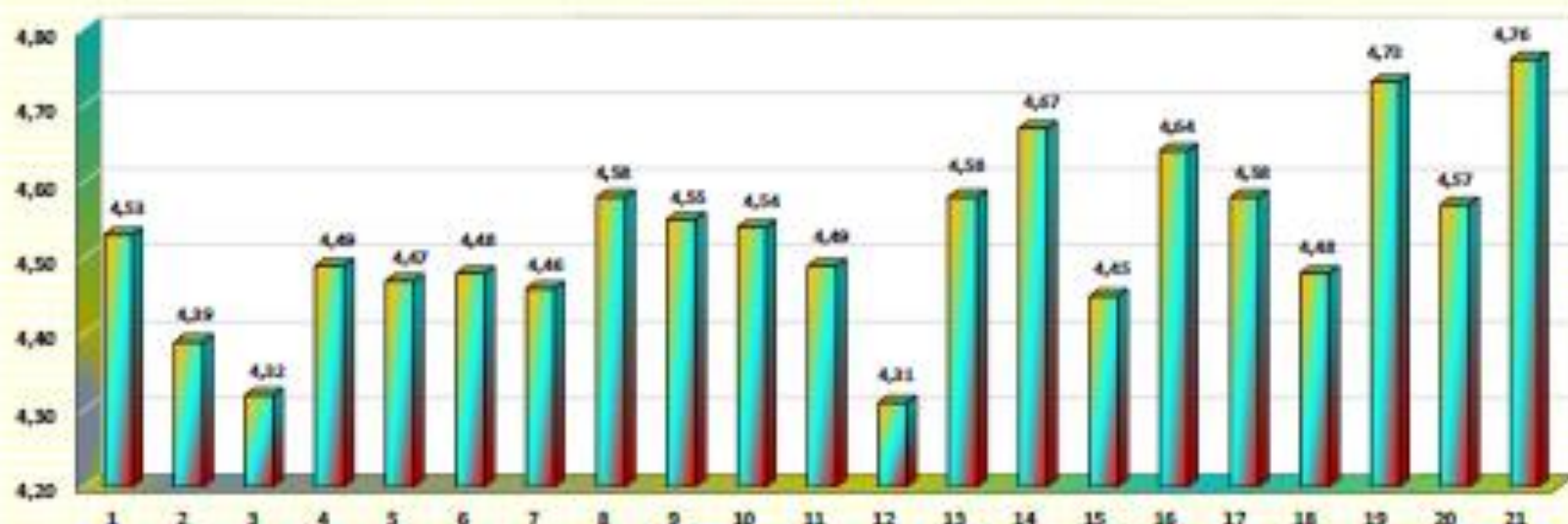


**UNIWERSYTET  
OPOLSKI**



Wyniki badań ankietowych, przeprowadzonych w semestrze zimowym,  
roku akademickiego 2022/2023  
dotyczących OCENY JAKOŚCI KSZTAŁCENIA na  
Wydziale Nauk o Zdrowiu Uniwersytetu Opolskiego

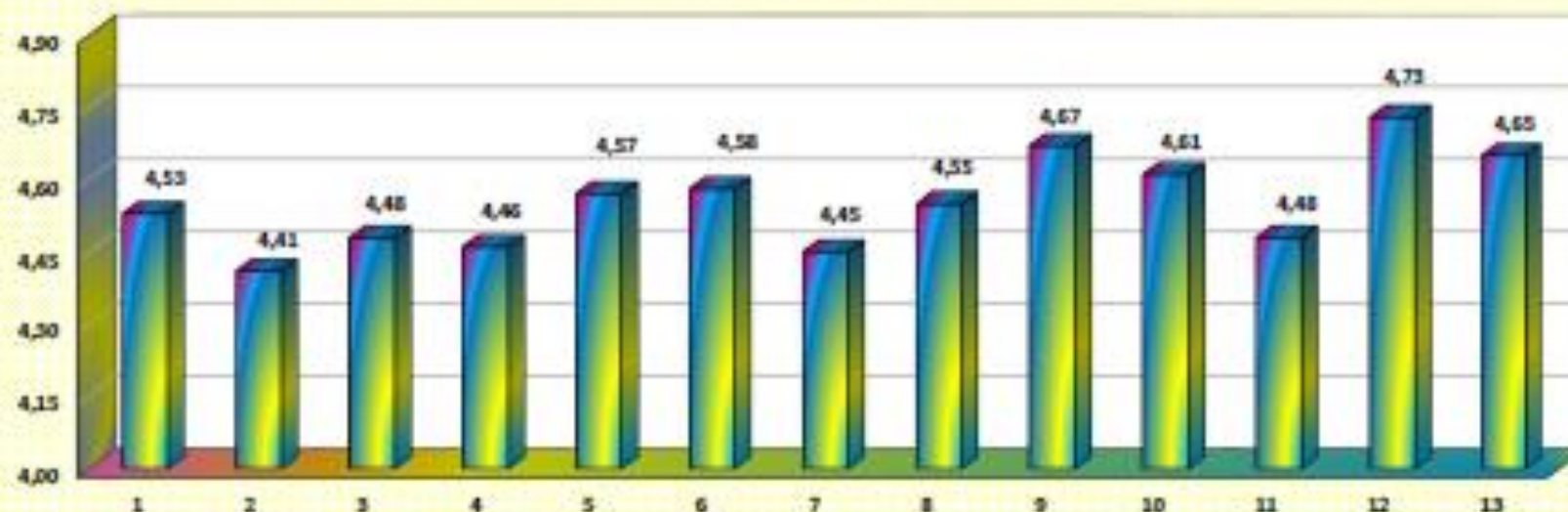
Zbiorcze zestawienie ogólnych średnich ocen nauczycieli akademickich wg Instytutów Uniwersytetu Opolskiego  
semestr zimowy 2022/2023



|  |      |
|--|------|
| 1. Instytut Chemii                     | 4,53 |
| 2. Instytut Ekonomii i Finansów        | 4,39 |
| 3. Instytut Nauk o Zarządz. i Jakości  | 4,32 |
| 4. Instytut Geografii Społ-Ekonom i GP | 4,49 |
| 5. Instytut Językoznawstwa             | 4,47 |
| 6. Instytut Nauk o Literaturze         | 4,48 |
| 7. Instytut Nauk Medycznych            | 4,46 |
| 8. Instytut Fizyki                     | 4,58 |
| 9. Instytut Informatyki                | 4,55 |
| 10. Instytut Historii                  | 4,54 |
| 11. Instytut Nauk Pedagogicznych       | 4,49 |

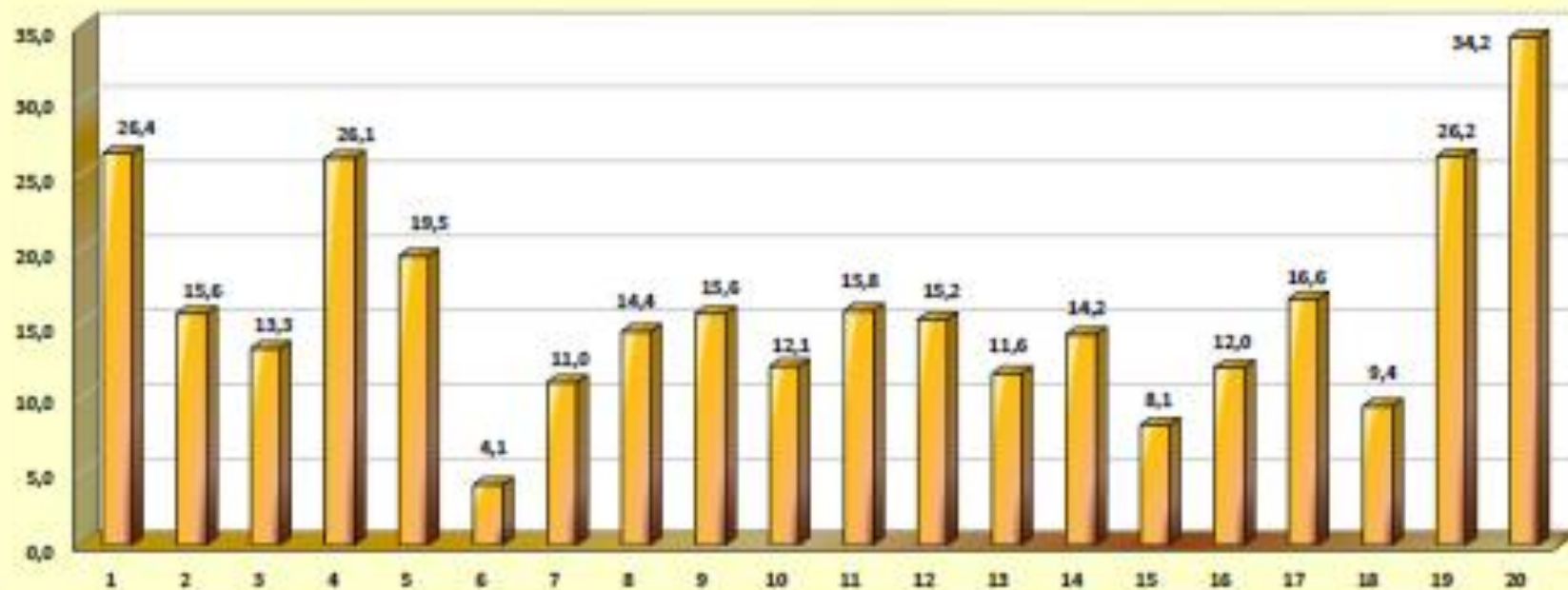
|  |      |
|--|------|
| 12. Instytut Psychologii                       | 4,31 |
| 13. Instytut Nauk o Polityce i Administracji   | 4,58 |
| 14. Instytut Nauk Prawnych                     | 4,67 |
| 15. Instytut Nauk o Zdrowiu                    | 4,45 |
| 16. Instytut Biologii                          | 4,64 |
| 17. Instytut Inżynierii Środ. i Biotechnologii | 4,58 |
| 18. Instytut Sztuk Wizualnych                  | 4,48 |
| 19. Instytut Nauk Teologicznych                | 4,73 |
| 20. Studium Języków Obcych                     | 4,57 |
| 21. Studium Wych. Fiz. i Sportu                | 4,76 |

Ogólna średnia studenckiej oceny nauczycieli akademickich dla poszczególnych Wydziałów i Jednostek ogólnouczelnianych Uniwersytetu Opolskiego semestr zimowy 2022/2023



|                                 |      |                                     |      |
|---------------------------------|------|-------------------------------------|------|
| 1. Wydział Chemiczny            | 4,53 | 8. Wydział Nauk Społecznych         | 4,55 |
| 2. Wydział Ekonomiczny          | 4,41 | 9. Wydział Prawa i Administracji    | 4,67 |
| 3. Wydział Filologiczny         | 4,48 | 10. Wydział Przyrodniczo-Techniczny | 4,61 |
| 4. Wydział Lekarski             | 4,46 | 11. Wydział Sztuki                  | 4,48 |
| 5. Wydział Mat-Fiz-Infor        | 4,57 | 12. Wydział Teologiczny             | 4,73 |
| 6. Wydział Nauk o Polityce i KS | 4,58 | 13. Jednostki ogólnouczelniane      | 4,65 |
| 7. Wydział Nauk o Zdrowiu       | 4,45 |                                     |      |

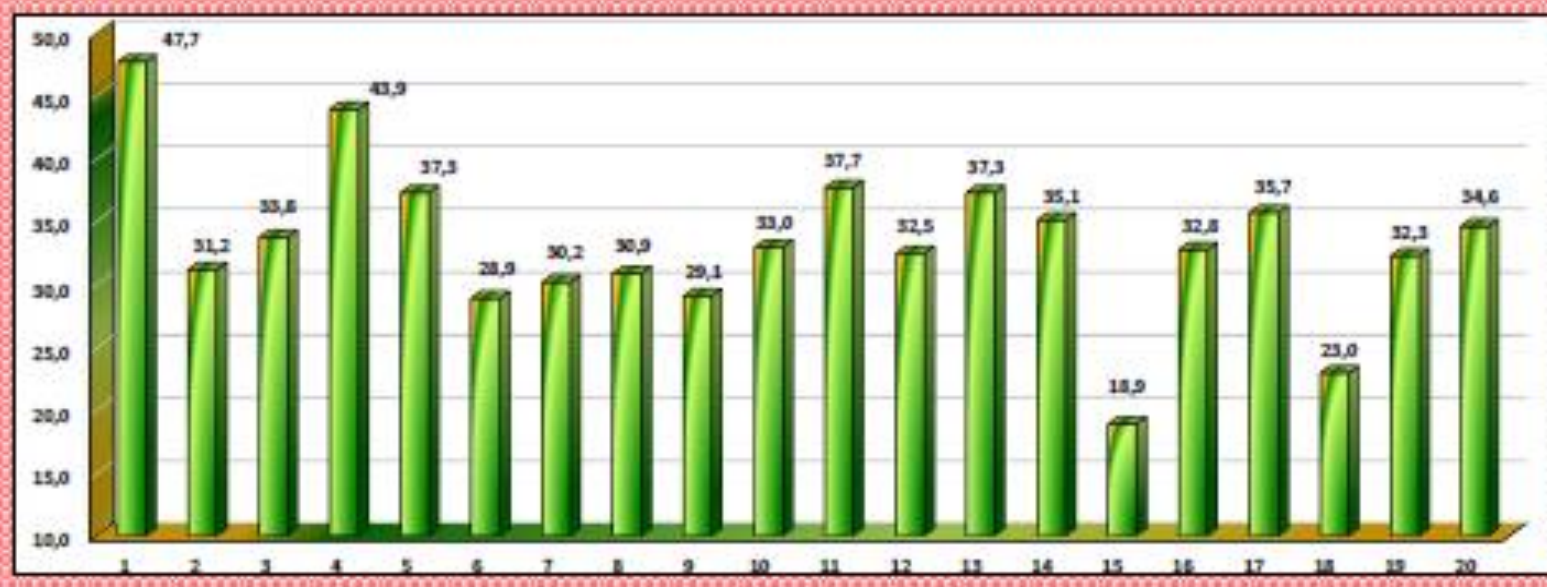
Procentowa liczba ankiet wypełnionych przez studentów - semestr zimowy 2022/2023



|                                 |      |                               |      |
|---------------------------------|------|-------------------------------|------|
| 1. Wydział Chemii               | 26,4 | 11. Instytut Psychologii      | 15,8 |
| 2. Instytut Ekonomii i Finansów | 15,6 | 12. Wydział Nauk o Pol i Adm  | 15,2 |
| 3. Inst Nauk o Zarz i Jakości   | 13,3 | 13. Wydział Nauk o Zdrowiu    | 11,6 |
| 4. Inst Geografii S-E i GP      | 26,1 | 14. Wydział Prawa i Adm       | 14,2 |
| 5. Wydział Filologiczny         | 19,5 | 15. Instytut Biologii         | 8,1  |
| 6. Wydział Lekarski             | 4,1  | 16. Inst Inż Środow i Biotech | 12,0 |
| 7. Instytut Fizyki              | 11,0 | 17. Wydział Sztuki            | 16,6 |
| 8. Instytut Informatyki         | 14,4 | 18. Wydział Teologiczny       | 9,4  |
| 9. Instytut Historii            | 15,6 | 19. Studium Języków Obcych    | 26,2 |
| 10. Instytut Nauk Pedagog.      | 12,1 | 20. Studium Wych Fiz i Sportu | 34,2 |

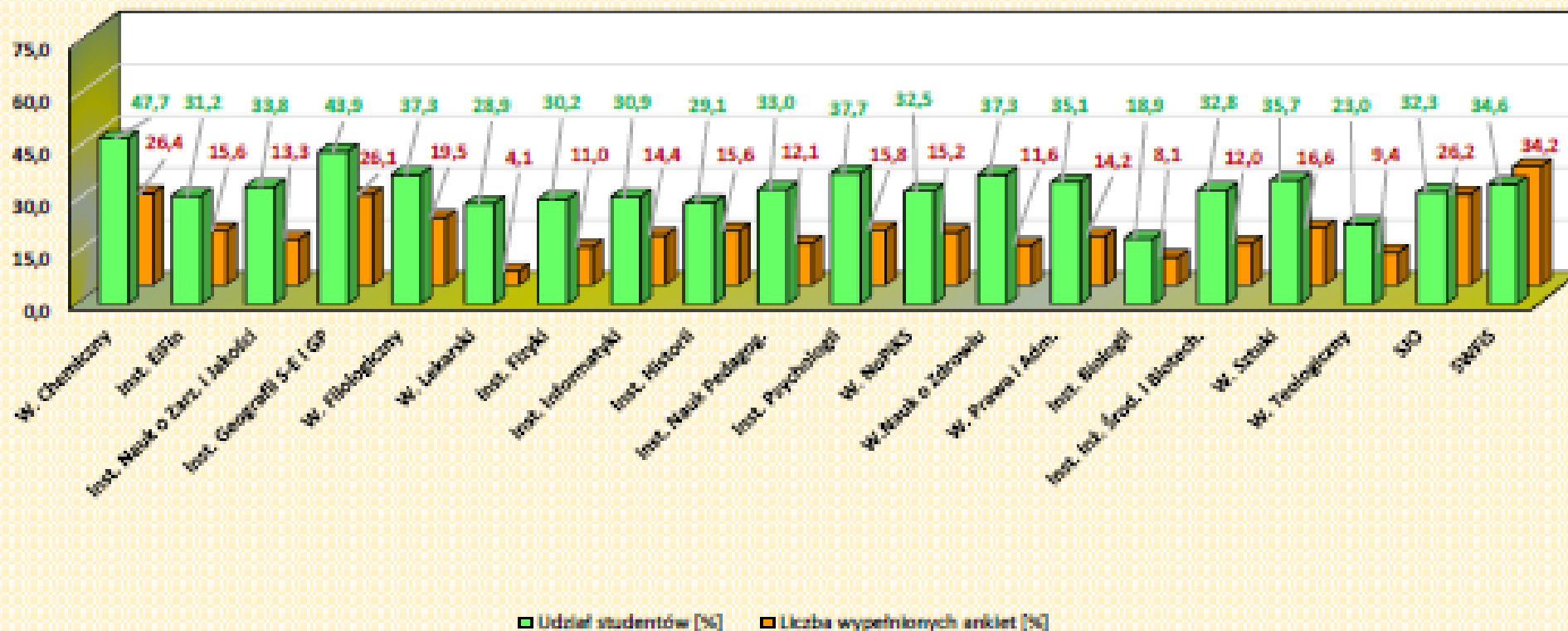


Procentowy udział studentów w ankietyzacji - semestr zimowy 2022/2023

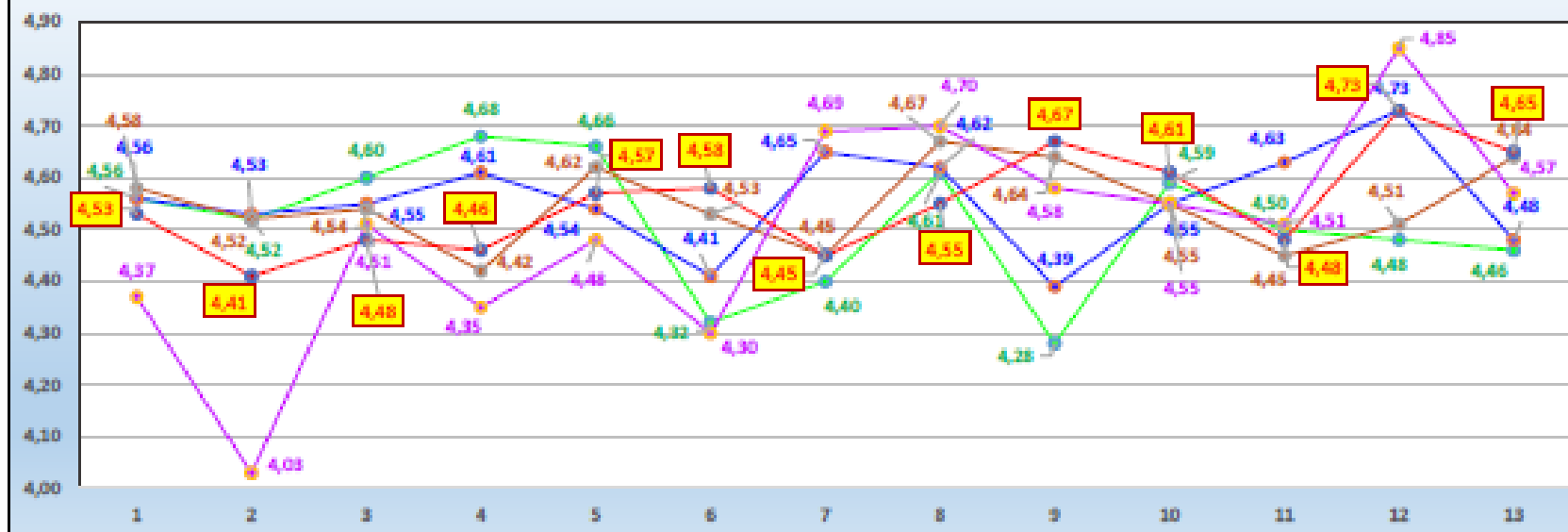


|                                 |      |                                    |      |
|---------------------------------|------|------------------------------------|------|
| 1. Wydział Chemii               | 47,7 | 11. Instytut Psychologii           | 37,7 |
| 2. Inst. Ekonomii i Finansów    | 31,2 | 12. Wydział Nauk o Polityce i KS   | 32,5 |
| 3. Inst. Nauk o Zarz. i Jakości | 33,8 | 13. Wydział Nauk o Zdrowiu         | 37,3 |
| 4. Inst. Geografii S-E i GP     | 43,9 | 14. Wydział Prawa i Adm.           | 35,1 |
| 5. Wydział Filologiczny         | 37,3 | 15. Instytut Biologii              | 18,9 |
| 6. Wydział Lekarski             | 28,9 | 16. Instytut Inż Środow i Biotech. | 32,8 |
| 7. Instytut Fizyki              | 30,2 | 17. Wydział Sztuki                 | 35,7 |
| 8. Instytut Informatyki         | 30,9 | 18. Wydział Teologiczny            | 23,0 |
| 9. Instytut Historii            | 29,1 | 19. Studium Języków Obcych         | 32,3 |
| 10. Instytut Nauk Pedagog.      | 33,0 | 20. Studium Wych. Fiz. i Sportu    | 34,6 |

Udział studentów [%] oraz liczba wypełnionych ankiet [%]  
semestr zimowy 2022/2023



Zestawienie średnich ocen nauczycieli akademickich dla Wydziałów Uniwersytetu Opolskiego  
w latach akademickich 2020/2021, 2021/2022 oraz w sem. zimowym 2022/2023



1. Wydział Chemiczny

2. Wydział Ekonomiczny

3. Wydział Filologiczny

4. Wydział Lekarski

5. Wydział Matematyki, Fizyki i Informatyki

6. Wydział Nauk o Polityce i Komunikacji Społecznej

7. Wydział Nauk o Zdrowiu

8. Wydział Nauk Społecznych

9. Wydział Prawa i Administracji

10. Wydział Przyrodniczo-Techniczny

11. Wydział Sztuki

12. Wydział Teologiczny

13. Jednostki ogólnouczelniane

sem. zimowy 2020/2021

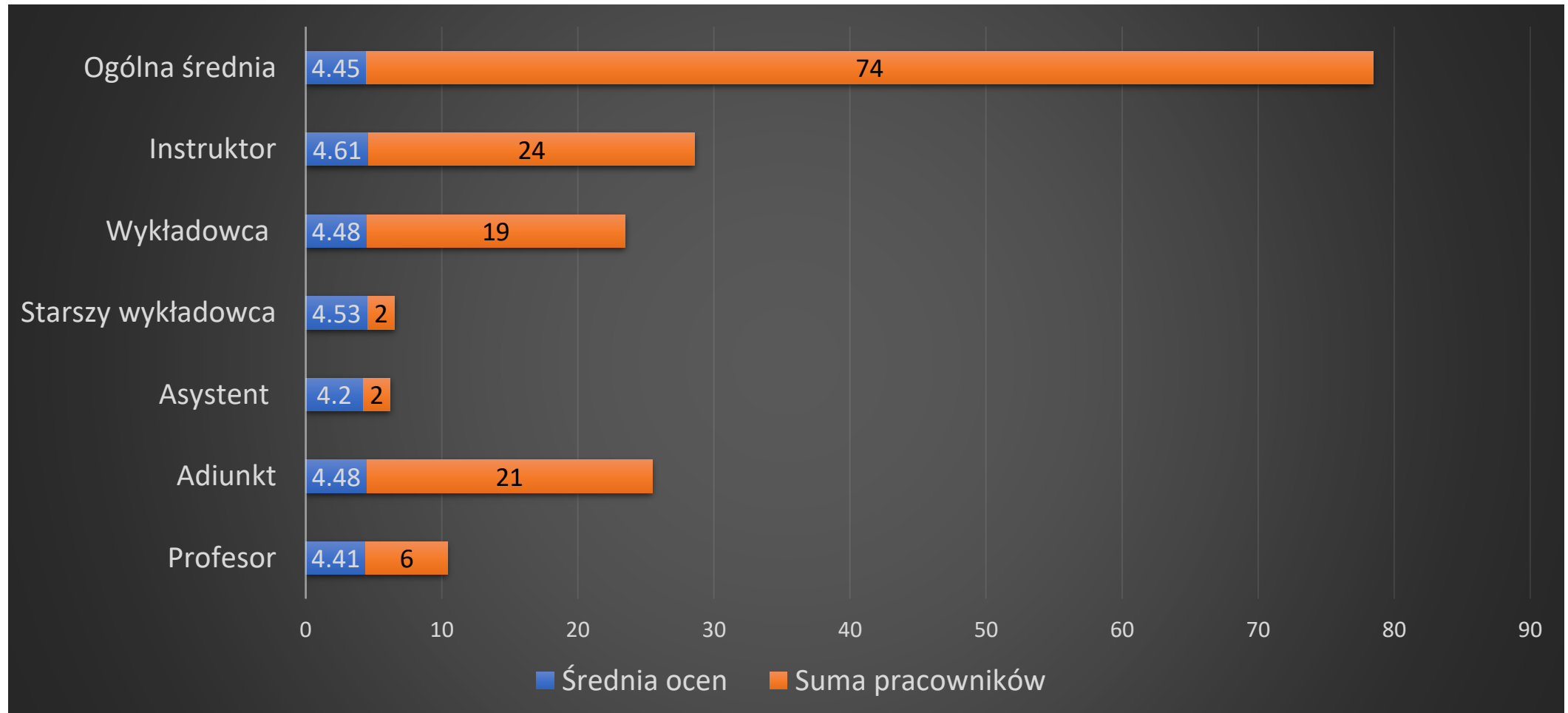
sem. letni 2020/2021

sem. zimowy 2021/2022

sem. letni 2021/2022

sem. zimowy 2022/2023

# Oceny nauczycieli akademickich – wg ankiet za semestr zimowy 2022/2023



Ogólna średnia studenckiej oceny nauczycieli akademickich dla Wydziału Nauk o Zdrowiu  
Liczba pracowników – 74      Średnia – 4.45



# Analiza wyników studenckiej oceny pracowników, opinia jakościowa

- **POZYTYWNE OPINIE**
- Idealny wykładowca. Ma dużą wiedzę i jeszcze większą pasję. Może tłumaczyć wiele razy i będzie to robił, aż rzeczywiście student nie zrozumie czegoś. Świetnie łączy teorię z praktyką, wymyśla przykłady i mamy sami próbować dopasowywać terapię, którą on jak coś skoryguje. Świetny wykładowca, powinno być takich więcej na UO.
- Zajęcia są czystą przyjemnością, przebiegają w bardzo miłej i sympatycznej atmosferze, wszystkie niejasności są wyjaśniane na bieżąco, a praca z takim Dydaktykiem to czysta przyjemność.
- Wykładowca sympatyczny i życzliwy, zajęcia są bardzo ciekawe, wykładowca bardzo się angażuje w pracę na uczelni.
- Osobiście uważam, że Pani Doktor jest niesamowicie inspirującą do pracy w zawodzie osobą. Miła, sprawiedliwa, wymagająca ale i z sercem pełnym pasji! Cieszę się, że mogłam mieć zajęcia z tak fantastyczną osobą. Zachęca do myślenia, rozwijania pasji oraz dbania o swoje kompetencje w zawodzie oraz ich poszerzanie.



# Analiza wyników studenckiej oceny pracowników, opinia jakościowa

- **NEGATYWNE OPINIE**
- Podczas zajęć brakowało mi zachęcenia studenta do pracy.
- Studenci, osoby dorosłe potrafią przyjąć krytykę, jeśli jest ona konstruktywna. Narzucanie swojego zdania, oraz BRAK możliwości WYMIANY ZDAŃ jest bardzo nietaktowne i mało pedagogiczne.
- Prowadząca podczas dyskusji nie szanuje odmiennego zdania. Narzuca swój tok myślenia i swoje racje.
- Czas nauki do zaliczeń jest niewystarczający do ilości materiału.





**WYDZIAŁ NAUK  
O ZDROWIU  
UNIwersYTET OPOLSKI**



Sporządziła dr n. o zdr. Elżbieta Szlenk-Czyczerska